



Décembre 2023,
SOS Villages d'Enfants au Togo

ARPEJ - « Approche Régionale pour la Protection de l'Enfance & de la Jeunesse »

Le Café de parentalité : renforcer les capacités des parents pour mieux gérer leurs familles & les rapports parents-enfants



Depuis 44 ans, SOS Villages d'Enfants Togo soutient les enfants privés de soins parentaux et les familles vivant dans des conditions difficiles par le biais de services, de renforcement de capacités et défend les droits des enfants et des jeunes à partir de ses programmes à Lomé, Atakpamé, Kara et Dapaong.

Le projet Approche Régionale pour la Protection de l'Enfance et de la Jeunesse (ARPEJ) est l'un des programmes mis en œuvre par SOS Villages d'Enfants au Togo. Il vise à renforcer les familles et les communautés, prévenant ainsi l'abandon des enfants, tout en assurant une prise en charge de qualité aux enfants et jeunes bénéficiant d'une protection de remplacement afin qu'ils s'épanouissent et contribuent, à l'âge adulte, au développement de la société.



SOS VILLAGES
D'ENFANTS

Fiche de Bonnes pratiques n°2

Pourquoi développer les cafés de parentalité ?

Au cours du montage du programme ARPEJ, le diagnostic a révélé qu'au Togo, en général et dans les communautés ciblées en particulier, les enfants et jeunes sont fortement exposés à des pratiques compromettant leurs droits fondamentaux.

L'UNICEF estimait qu'en 2017 (enquête publiée en 2019) :

91,8 %

des enfants âgés de 1 à 14 ans avaient déjà fait l'expérience des châtiments corporels et/ou de violences psychologiques par l'un de leurs parents ou responsables légaux

39 % des 5-11 ans travaillaient

24,8 % des femmes de 20 à 24 ans étaient mariées avant leurs 18 ans

360 000 enfants avaient perdu un ou deux parents (toutes causes confondues)

Selon la cartographie réalisée en 2019 par SOS Villages d'Enfants au Togo et Plan International,

19,1 % des enfants étaient privés du soutien de leur parents, de manière définitive, partielle ou intégrale



Face à ces violations que subissent les enfants et jeunes, le programme ARPEJ s'est engagé à « renforcer la réalisation des droits de l'enfant en améliorant la prise en charge et la protection des filles et garçons en situation de vulnérabilité ».

Les cafés de parentalité, initiative innovante du programme, offrent des opportunités conviviales de partage entre parents. Les parents participants ont la possibilité d'extérioriser leur ressenti et leurs opinions en écoutant leurs pairs et les professionnels de prise en charge des enfants, des adolescents et de la famille.

L'initiative revêt une fonction cathartique qui apporte du bien-être aux parents, rassure les futurs parents dans leur rôle afin qu'ils développent des attitudes parentales positives.

Le café de parentalité contribue à promouvoir une éducation équitable des enfants, à veiller au bien-être psychosocial des parents, à améliorer les relations entre les parents et les enfants et à positiver le rôle parental dans la réalisation des droits de l'enfant. De ce fait, l'initiative contribue à lutter contre les violences contre les enfants et favorise ainsi une meilleure cohésion sociale qui profite aux enfants et jeunes.

Comment les cafés de parentalité ont été mis en place ?

Les cafés de parentalité ont été mis en place dans chacune des 5 communautés du programme ARPEJ suivant des étapes bien précises :

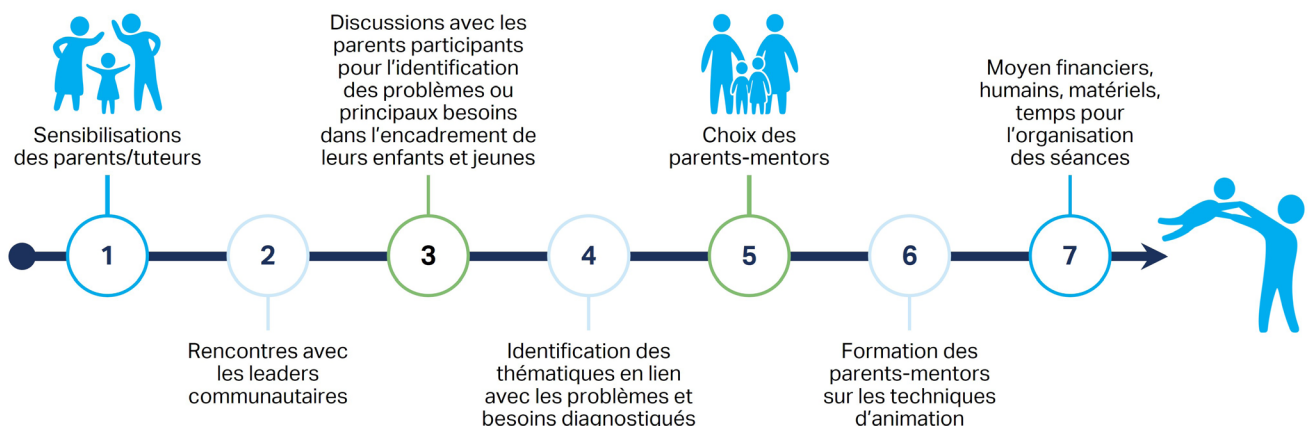
1. Rencontres d'information et de sensibilisation des leaders communautaires : cette rencontre permet de leur expliquer les objectifs de l'activité et d'obtenir leur adhésion ;
2. Sensibilisations communautaires des parents / tuteurs sur l'initiative du café de parentalité, sa finalité et leur intérêt à y participer ;
3. Identification, avec les parents, des problèmes et préoccupations-clés en lien avec l'éducation des enfants et jeunes et le rôle parental dans ce processus. Ces préoccupations exprimées par les parents sont priorisées par eux-mêmes, sous formes de thématiques de discussions lors des cafés ;
4. Mise en place de l'équipe de modération des cafés : des parents-mentors sont désignés consensuellement par leurs pairs sur la base de leur engagement, leur implication et leurs contributions reconnues dans les actions communautaires. Ils sont constitués en binôme ou en trio pour la modération d'un café ;
5. Elaboration du calendrier des cafés de parentalité : de concert avec les parents mentors, le calendrier de déroulement des thématiques identifiées et priorisées par les parents est défini et les personnes ressources identifiées. Le calendrier est présenté en assemblée communautaire aux parents pour validation ;
6. Formation des parents-mentors sur la tenue d'un café de parentalité, les techniques d'animation et de modération d'un café : les parents sont outillés à animer les thématiques identifiées lors des séances de café ;
7. Mobilisation des ressources pour l'organisation pratique des cafés : l'équipe projet prépare son budget sur la base des besoins logistiques pour l'organisation des cafés.

»

« On nous avait invités trois fois à Dapaong pour nous apprendre comment faire les réunions des cafés de parentalité. De retour au village, nous avons constitué nos propres cafés de parentalité avec l'aide de l'animatrice d'ARPEJ. »

Une parente mentor à Kountone

7 étapes indispensables pour mettre en place des cafés de parentalité :



Qui est impliqué dans la préparation et l'animation des cafés de parentalité ?

« En prélude au démarrage des cafés de parentalité, toutes les équipes de projet ont bénéficié d'une séance d'orientation sur l'initiative de café de parentalité, son objectif, et le processus détaillé d'implémentation de l'activité.

Le support pédagogique nous a été également donné, ce qui nous a permis de bien conduire tout le processus sans difficulté, dans le respect des différentes étapes déclinées. C'est une plus-value à nos connaissances et cela a enrichi nos compétences dans l'accompagnement des familles. »

Une animatrice locale, équipe ARPEJ



Plusieurs acteurs interviennent dans la préparation et la réalisation des séances des cafés de parentalité, et chacun d'entre eux y joue un rôle particulier.

Il s'agit plus précisément :

- Des parents et futurs parents de la communauté : ce sont les premiers acteurs de l'initiative, à la fois organisateurs et animateurs des séances dans leur communauté ;
- Des parents SOS : ils sont associés à l'animation des cafés et contribuent aux partages d'expériences sur la parentalité positive avec leurs pairs au sein des communautés ;
- Les autorités locales, les psychologues des programmes SOS et les partenaires associatifs : tous interviennent en tant que personnes-ressources sur des thématiques spécifiques relevant de leurs domaines de compétence. Ils appuient les équipes projet et les parents-mentors dans la préparation des séances. Ils formulent également des recommandations objectives à l'issue des synthèses fournies par les parents-mentors afin de rassurer les parents dans leur rôle. Leur regard, leurs orientations et leurs conseils de spécialiste sont d'une plus-value considérable qui édifie les parents des communautés.

Quelles solutions a-t-on trouvé face aux obstacles ?

La mise en œuvre de l'initiative des cafés de parentalité ne s'est heurtée à aucun obstacle particulier dans les communautés, en dehors d'une participation des hommes moindre que celle des femmes. Face aux quelques difficultés d'organisation pratique relevées, des solutions ont été trouvées rapidement, par exemple :

- Recours à des personnes ressource externes par rapport à certaines thématiques spécifiques, lorsqu'elles ne sont pas disponibles au niveau des programmes SOS ;
- Sollicitation de locuteurs en langues locales (au cas où la personne ressource ne peut le faire) pour faciliter les discussions en traduisant de manière appropriée, les termes clés lors des échanges entre les personnes-ressources et les participants, qui sont pour la majorité analphabètes ;
- Report de certaines séances de café de parentalité de concert avec les participants, en cas d'intempéries qui empêchent l'accessibilité à la communauté ou en cas d'indisponibilité des personnes ressource sollicitées pour accompagner les discussions sur des thématiques spécifiques.
- Sensibilisation des participants à la ponctualité et adoption de « sanctions » consensuelles, par exemple face aux retards et aux absences aux séances.

Quels sont les principaux résultats des cafés de parentalité ?

Les séances de café de parentalité ont permis aux participant.es d'échanger sur de très nombreuses thématiques, notamment :

- L'éducation des enfants et gestion de l'adolescence,
- L'implication des enfants aux prises de décisions les concernant en famille,
- L'éducation équitable des enfants en famille,
- La gestion de la colère chez les parents et l'autorité parentale,
- Les conflits conjugaux/communication au sein du couple : conséquences sur les enfants,
- Ou encore le rôle des parents dans l'éducation sexuelle des enfants/jeunes.

Chaque séance de café de parentalité regroupe

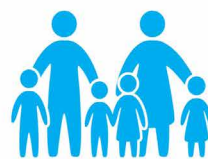
40 à 50

parents/tuteurs et futurs parents dans une communauté



D'août 2021 à juillet 2023,

35 séances de café de parentalité ont été organisées dans les 5 communautés du programme

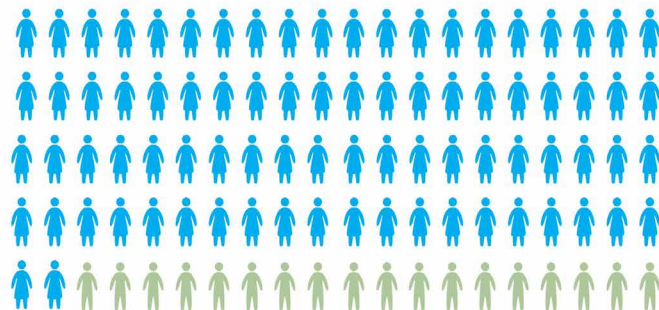


Au total,

1 420 parents/tuteurs & futurs parents y ont pris part,

dont

81,5% de femmes



Source : SOS Villages au Togo, 2023

« La façon dont cette activité est organisée fait que personne n'est fatigué de venir. A chaque séance, je remarque que le nombre de participants augmente et que les hommes aussi s'y intéressent peu à peu.

Le partage que les gens font des problèmes qu'ils rencontrent chez eux, fait que tout le monde se retrouve dedans, parce que nos problèmes sont souvent similaires et que cela nous permet de causer de nos réalités et de trouver des approches de solution.

Quand nous retournons à la maison pour appliquer les conseils qu'on a reçus à la réunion, on constate que ça marche. C'est pourquoi tout le monde est intéressé. »

La responsable du parlement de femmes de Natchème

”

Qu'apportent les cafés de parentalité aux parents/tuteurs et aux familles ?

Les liens sociaux se sont renforcés entre les parents au sein des communautés :

« Il y a moins de violences conjugales. Les hommes commencent par comprendre qu'avant de prendre une décision pour la famille, il faut consulter sa femme et même les enfants. Cela évite les querelles après. »

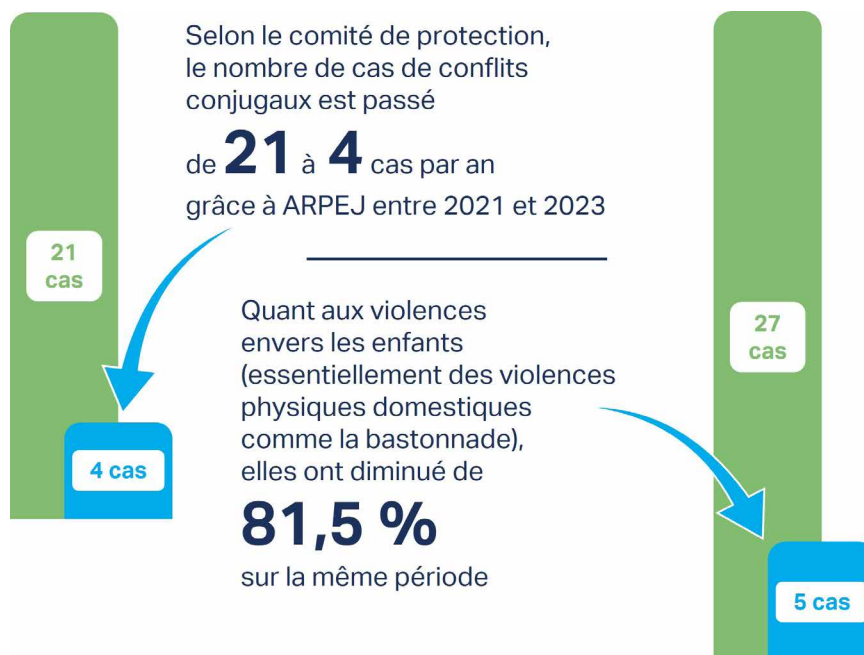
Un parent agriculteur, résident à Kountone

Les cafés de parentalité ont eu des effets significatifs sur les parents/tuteurs et les familles. Des changements de comportements des parents dans leur mode de vie, l'amélioration des compétences parentales dans l'éducation des enfants et la gestion de leur famille ont été constatées.

La femme leader, édition 2022 de Gbamakopé a déclaré que : « ces rencontres nous ont ouvert les yeux sur beaucoup de choses et je pense que chaque parent a appris des leçons. Beaucoup d'entre nous font juste des enfants mais on ignore qu'un enfant c'est toute une responsabilité. Nos grands-parents le savaient mais les plus jeunes d'aujourd'hui négligent et parfois fuient cette responsabilité. »

Les interrelations entre les enfants et les parents ont changé positivement. Les enfants rapportent que leurs parents commencent par les consulter en ce qui concerne leur scolarisation, leur santé, l'habillement, l'alimentation etc. Une convivialité s'installe dans les relations entre frères et sœurs, entre époux et épouse et entre parents et enfants/jeunes.

Les violences faites aux enfants dans le cadre familial et les conflits conjugaux ont sensiblement diminué dans les communautés :



Qu'y gagnent les communautés ?

Les autres membres non participants des communautés cibles et les communautés voisines connaissent de mieux en mieux SOS villages d'enfants. Poussés parfois par la curiosité, ils viennent assister aux séances souvent en spectateurs ; cela permet qu'ils soient aussi touchés par les messages de sensibilisation et qu'ils acquièrent des connaissances en matière de protection de l'enfant et de leurs responsabilités en tant que parents.

Les impacts sur les communautés sont donc nombreux :

- Regain de confiance en soi et épanouissement des parents participant aux cafés de parentalité : une métamorphose s'opère dans les attitudes et pratiques éducatives des participants aux cafés de parentalité. Le recueil des avis des participants montre que tous se sentent soulagés à la fin des séances de cafés de parentalité. Ils perçoivent plus positivement leurs rôles en tant que parents et le considèrent comme une vocation, dotée d'une certaine noblesse à valoriser.
- Renforcement des liens de solidarité entre parents : à travers les échanges lors des cafés, les parents s'aperçoivent qu'ils partagent les mêmes défis et les discussions conviviales lors des cafés les amènent à se découvrir et à faire disparaître des préjugés entretenus les uns envers les autres. De ce fait, ils se sentent plus proches et se soutiennent mutuellement.
- Changements de perception sur les notions de droits et protection de l'enfant dans les communautés, comme en témoigne ci-contre le chef du village de Lassa-Ahodo.
- Engagement des parents dans la lutte contre les violences envers les enfants : dans toutes les communautés du programme ARPEJ, la majorité des parents participant au programme luttent contre le trafic et la traite des enfants, le mariage précoce et forcé, les châtiments corporels, les abus et la négligence des enfants, en sensibilisant leurs pairs sur ces fléaux et en dénonçant les tentatives suspectes de certains parents dans la communauté.

« Nous étions souvent en difficulté face à nos responsabilités de parents, mais avec les cafés de parentalité, nous sommes plus rassurés, le fardeau est tombé. Nous comprenons que c'est un privilège d'être parents et qu'il faut en être fier malgré les difficultés qu'on rencontre dans l'éducation des enfants. »

Un parent participant à Lomé

« Nous pensions que les questions liées aux droits des enfants étaient étrangères à nos réalités et que cela allait à l'encontre de l'autorité parentale, si bien que beaucoup de parents ne l'acceptaient pas. Aujourd'hui cette pensée négative a changé grâce à cette activité du projet. »

Chef du village de Lassa-Ahodo

”





Quelle est la plus-value des cafés de parentalité développés par SOS Villages d'Enfants au Togo ?

Le café de parentalité dans le renforcement de la famille est une innovation à divers égards :

- Elle permet aux parents en communautés de côtoyer les parents SOS qui partagent avec eux leurs pratiques éducatives. Grâce aux cafés de parentalité, d'autres activités ont été initiées entre les parents des communautés ciblées et les parents SOS (journée de la femme, activités sportives...) Ce rapprochement favorise également l'intégration sociale des villages d'enfants SOS aux communautés.
- L'initiative des cafés de parentalité est une opportunité d'apprentissage par les pairs qui positionne les parents au cœur de l'action, les motivant davantage face aux défis de l'éducation de leurs enfants et ceux du processus d'autonomisation de leurs familles ; ce qui répond aux objectifs du Programme de Renforcement de la Famille.
- Enfin, le café de parentalité crée un cadre communautaire favorable à la réflexion entre parents et apporte des réponses éclairées et adaptées à leurs préoccupations en matière d'éducation des enfants et jeunes, de gestion de la famille et d'amélioration des rapports familiaux.