



SOS VILLAGES  
D'ENFANTS

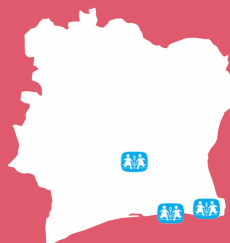


ARPEJ - « Approche Régionale  
pour la Protection de l'Enfance  
& de la Jeunesse »

Decembre 2023,

SOS Villages d'Enfants en Côte d'Ivoire

## Contribution des GSEC à l'autonomisation des familles vulnérables des communautés d'Abobo & d'Aboisso



SOS Villages d'Enfants en Côte d'Ivoire a démarré ses activités en 1971 à l'initiative de Madame Thérèse Houphouët qui, sensible à la cause des enfants privés de la prise en charge familiale, recherchait une solution pour leur prise en charge en Côte d'Ivoire.

Aujourd'hui, notre organisation dispose de 3 sites appelés « villages d'enfants » en Côte d'Ivoire : le premier créé à Abobo en 1971, le second à Aboisso en 1983 et le dernier à Yamoussoukro en 2014. SOS Villages d'Enfants contribue ainsi à offrir une prise en charge holistique aux enfants privés de prise en charge parentale et à soutenir les familles et les communautés, afin de réduire le risque de séparation familiale à travers des projets sur des thématiques telle que la lutte contre le travail de l'enfant, les violences basées sur le genre (VBG), la santé, la nutrition et la Santé Sexuelle et Reproductive (SSR).

# Pourquoi mettre en place des GSEC ?

## Concept-clé :

Le groupement de solidarité, d'épargne et de crédit (GSEC) est une forme de mutuelle de solidarité.

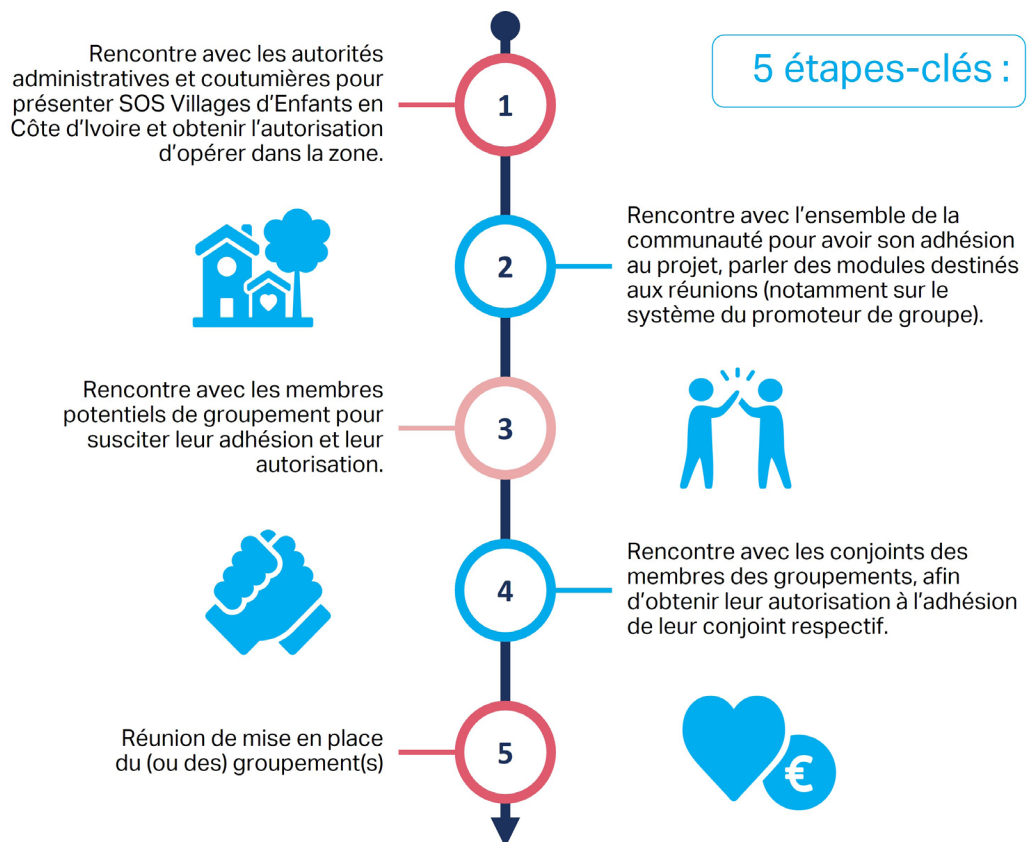
Il est constitué de personnes qui décident ensemble de cotiser en vue d'atteindre certains objectifs communs ou de transformer les sommes collectées en crédit rotatif entre les membres.

La pauvreté constituant un frein à la prise en charge adéquate des enfants dans les familles, le GSEC permet de renforcer les capacités économiques des familles à travers diverses actions dont la formation sur la gestion du budget familial, l'élaboration d'un plan d'affaire et la mise en place et la gestion d'une Activité Génératrice de Revenus (AGR).

A travers les GSEC, les familles peuvent bénéficier de microcrédits pour mettre en place une AGR en vue de subvenir aux besoins essentiels de leurs enfants, où développer une AGR déjà existante afin d'accroître leurs capacités financières pour le bien-être de la famille et de l'enfant.

Le GSEC est également un cadre d'échange pour ses membres, sur les thématiques des VBG, de la SSR et des droits de l'enfant. Il renforce la cohésion sociale entre ses membres qui se soutiennent mutuellement.

# Comment sont créés les GSEC ?



En termes de ressources, la mise en place des GSEC nécessite des moyens humains, notamment un agent de développement communautaire et un promoteur communautaire pour l'encadrement et le suivi des GSEC, mais également un minimum de moyens financiers pour l'acquisition du matériel.

# Qui est impliqué dans ce processus ?

La mise en place des GSEC implique différents acteurs internes et externes.

Au niveau interne, nous avons mobilisé :

## Le Coordonnateur National du Renforcement de la Famille :

- Il assure la gestion stratégique de toutes les activités du projet (y compris la mise en place des GSEC). Il donne les orientations nécessaires sur le mode de fonctionnement et le processus de financement de ces instruments d'autonomisation.

## Le Coordonnateur Local du Renforcement de la Famille :

- Il est chargé d'assurer la coordination opérationnelle des activités du projet. Il compile les statistiques (montant épargné, phase en cours, nombre de membres, montant emprunté et remboursé le cas échéant) concernant les GSEC. Il veille au suivi du bon fonctionnement général des GSEC.

## L'Agent de Développement Communautaire chargé du Renforcement Economique :

- Il assure le suivi et l'encadrement technique des GSEC. Il anime les sessions de renforcement des capacités, assiste aux réunions, veille à la bonne tenue des documents de gestion, accompagne les GSEC dans le processus de formalisation administrative. Il accompagne et évalue les GSEC dans la transition entre les 3 phases (phase intensive, phase de développement et phase de maturité).



Au niveau externe, le processus de mise en place des GSEC implique l'intervention :

## Des autorités administratives :

- Elles délivrent les documents administratifs qui confèrent aux GSEC une existence légale conformément à la législation en vigueur.

## Des leaders communautaires :

- Ils sont les garants de la cohésion sociale au sein des GSEC de leur communauté. Ils travaillent en amont afin de prévenir tout risque de conflit au sein des GSEC, et sont sollicités pour règlement en cas de litige entre les membres.

## Du CDC :

- En tant qu'organe opérationnel, le CDC soutient les leaders communautaires dans le maintien de la cohésion sociale au sein des GSEC. Il apporte un appui au niveau administratif dans le processus de formalisation des GSEC.

## Du conjoint du membre :

- Il est informé par sa conjointe de son projet d'intégrer un GSEC. Les inégalités de Genre étant encore présentes dans les communautés, cette étape est importante pour le maintien de l'harmonie dans le couple. En général, le conjoint ne s'y oppose pas et n'exerce pas de contrôle sur les gains de sa conjointe issus des GSEC, qui se veulent un instrument d'autonomisation rassembleur et non un mécanisme de financement confligène.



## Quels sont les principaux résultats obtenus par SOS Villages d'Enfants ?

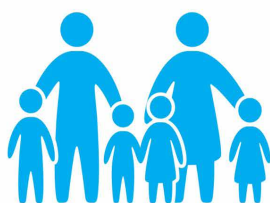


De 2016 à 2023,  
SOS Villages d'Enfants  
en Côte d'Ivoire a mis en place

**60** Groupements  
de Solidarité, d'Épargne  
et de Crédit (GSEC)

Au total,

**1 538** familles  
bénéficient des GSEC



Les GSEC inculquent avant tout à leurs membres la culture de l'épargne, et constitue un instrument de mobilisation de ressources financières efficace.

Ils favorisent également le partage d'expériences entre ses membres et constituent une tribune de libre expression pour des structures publiques et privées dans le cadre des sensibilisations sur la Santé Sexuelle et Reproductive ou sur les Violences Basées sur le Genre.

D'autre part, la relation parent-enfant s'en trouve améliorée grâce aux formations reçues à travers les GSEC, en particulier sur des sujets comme :

- La discipline positive, qui propose aux adultes un ensemble d'outils pour développer chez l'enfant le sens des responsabilités, l'autonomie, le respect mutuel ou encore l'envie d'apprendre ;
- Les pratiques familiales essentielles, qui sont basées sur l'adoption d'attitudes qui améliorent durablement la vie et la survie, et qui favorisent le développement harmonieux de l'enfant ;
- Et l'estime de soi, qui est le regard que l'on porte sur sa propre personne et l'appréciation que l'on a de sa propre valeur en tant qu'être humain et membre de la communauté.

« Grace à la formation sur le genre, je traite mes enfants sur un même pied d'égalité. Mon fils me remplace souvent dans mon commerce de légumes au marché. »

*Un membre d'un  
GSEC à Abobo  
Plaque I, 45 ans*

« Aujourd'hui, nous arrivons à épargner grâce aux GSEC. »

*Une femme bénéficiaire de Yapokro,  
âgée de 31 ans*

« Le GSEC permet à nos parents d'adopter des comportements exemplaires. Maman est moins violente, elle ne nous chicote plus. »

*Un adolescent de 15 ans vivant à Abobo  
Avocatier, dont la mère est membre d'un GSEC*



## Qu'apportent les GSEC à leurs membres ?

L'autonomisation des femmes est un véritable enjeu dans le développement d'un pays. Cependant, force est de constater que les conditions d'accès aux crédits bancaires restent très contraignantes pour les personnes à faible revenus, ce qui est le cas des membres des GSEC en Côte d'Ivoire.

A travers les GSEC, les membres peuvent bénéficier de microcrédits avec des conditions de remboursements souples afin de leur permettre de mettre en place et/ou de développer une Activité Génératrice de Revenus (AGR). Les bénéfices générés par ces AGR permettent ensuite d'accéder aux services sociaux de bases, notamment l'éducation et la santé.

Partant de cela, nous pouvons dire que la participation des familles aux GSEC améliore le bien-être de la famille et de l'enfant.

Les GSEC peuvent être des organisations homogènes ou hétérogènes selon le contexte local. En milieu rural, ils sont en grande partie homogènes car ils sont constitués essentiellement d'autochtones, tandis qu'en milieu urbain, ils sont plutôt hétérogènes du fait que leurs membres proviennent de diverses zones du pays. Dans un cas comme dans l'autre, la cohésion y règne, car les membres s'acceptent mutuellement sans distinction d'ethnie ou de religion.

”

*« J'arrive à avoir des prêts et je rembourse sans pression. »*

*Une bénéficiaire de 56 ans résidant à Yapokro*

*« Je peux m'occuper de mes enfants avec les bénéfices de mon commerce. »*

*Une bénéficiaire de 28 ans résidant à Yapokro*

*« Le GSEC solidifie les relations entre les différents membres de la communauté. »*

*Le Président du CDC de Bakro*



## Qu'y gagnent les enfants et la communauté ?



*« Les GSEC ont créé une cohésion sociale, et favorisé la mobilisation des femmes. »*

*Le Président du CPE d'Abobo  
Avocatier âgé de 65 ans*

*« Papa et maman ne se disputent plus comme avant, il y a plus de joie à la maison. »*

*Un adolescent de 13 ans  
vivant à Abobo Avocatier*

Le principal gain de la communauté est le renforcement de la cohésion sociale, un élément déterminant pour son essor. Elle facilite l'intégration des individus ainsi que leur attachement à la communauté et leur participation à la vie sociale. Les membres partagent les mêmes valeurs et règles de vie. L'existence de conflits au sein de la communauté n'est pas nécessairement synonyme d'absence de cohésion sociale, cependant l'action des GSEC permet de renforcer celle-ci.

L'appartenance aux GSEC permet aux membres de se sentir suffisamment solidaires, semblables et proches les uns des autres pour vouloir vivre et partager la même vision, les mêmes standards, valeurs et projets.

La mise en place de GSEC contribue à créer les conditions d'un développement économique dans la communauté, car elle permet aux membres des GSEC et de la communauté, de constituer un fonds pour la création d'AGR, donc de dynamiser l'écosystème économique dans la communauté.

La prise en charge des enfants au sein de la communauté s'en trouve améliorée. Les formations dispensées aux membres leur permettent d'acquérir des compétences parentales, pour offrir des soins adéquats à leurs enfants.

## Quelles solutions a-t-on trouvé face aux obstacles ?

La création des GSEC a quelques fois connu des difficultés dans certaines communautés, et certaines personnes ont exprimé des réticences à adhérer aux GSEC du fait de certaines expériences malheureuses par le passé.

Face à cela, les leaders communautaires ont été impliqués pour sensibiliser les membres sur le bien-fondé de cette activité. Aussi, nous avons mis l'accent sur la transparence dans le mode de gestion des fonds, qui diffère des tontines traditionnelles. Le mode de gestion est en effet participatif, ce qui réduit considérablement les risques de détournement de fonds.

Les GSEC sont également souvent confrontés à des difficultés face à la forte demande de financement des membres. Pour pallier cette situation, SOS Villages d'enfants en Côte d'Ivoire apporte un soutien financier aux GSEC pour faire face à ce besoin d'appui financier.

Enfin, le processus de financement a parfois été ralenti du fait de certaines contraintes administratives. Pour accélérer le processus, nous avons alors opté pour le financement direct des familles membres des GSEC.

## Quelle est la plus-value des GSEC dans le contexte local ?

L'un des objectifs de la mise en place des GSEC était d'aider les familles vulnérables à acquérir une autonomie financière. La mise en place des GSEC a démontré que contrairement aux idées reçues, les familles à faible revenus sont tout à fait capables de constituer une épargne, de mettre en place et/ou de développer, puis de gérer une activité génératrice de revenus viable.

En outre, grâce aux GSEC les femmes sont de plus en plus favorables à une dynamique de groupe, car elles sont encouragées à briser les barrières socioculturelles et à participer à la gestion des affaires du ménage ainsi que de la communauté.

Dès lors, les femmes ont pris confiance en elles. Elles prennent des initiatives sur les questions financières au sein du ménage et sont de plus actives dans la communauté. Aussi, leur avis est mieux pris en compte dans la prise de décision au niveau du ménage. En plus de contribuer à l'épargne de celui-ci, les femmes investissent également dans des Activités Génératrices de Revenus, aidant ainsi à renforcer la productivité du ménage.



« Renforcer la résilience et améliorer les ressources économiques des familles en fonction de leur niveau de vulnérabilité (...) a été atteint grâce à l'expérience du renforcement de la famille, en matière d'autonomisation à travers la mise en place de GSEC porté par les communautés elles-mêmes. »

*Rapport d'exécution 2021 de SOS Villages d'Enfants en Côte d'Ivoire*

« La solidarité est une grande valeur ajoutée pour la communauté. »

*La responsable des femmes d'Avocatier, 54 ans*

”

## Quelles leçons peut-on tirer de cette expérience ?

Dans le cadre des activités des GSEC, l'épargne est très souvent obligatoire car l'épargne et les dépôts qu'elles mobilisent sont rétrocédés sous forme de prêts à leurs membres. Cela peut favoriser le rapprochement avec le secteur financier formel, mais également renforcer la viabilité à long terme des GSEC.

Leurs membres étant relativement peu nombreux et ayant une capacité d'épargne très limitée, le volume d'épargne accumulé par les GSEC est encore faible. Afin d'accroître leurs capacités de financement de micro et petites entreprises et de crédit à la consommation, il serait donc nécessaire de poursuivre la mobilisation de nouveaux membres.

Les GSEC ont également besoin de dirigeants dynamiques possédant des compétences en gestion. Or, il est parfois difficile de trouver de tels individus dans les Groupements. Cela constitue un autre défi à relever pour SOS Villages d'Enfants, d'autant plus qu'à long terme les GSEC doivent eux-mêmes pouvoir se prendre totalement en charge.

Enfin, les GSEC favorisent la mise en place d'un système de réseautage économique en leur sein. Les membres exerçant déjà dans divers secteurs d'activités se sollicitent entre eux pour l'acquisition de biens et services dont ils ont besoin. Certains membres souhaitant intégrer un domaine d'activité pour lequel ils n'ont ni expertise ni expérience, peuvent être accompagnés par d'autres membres qui en disposent.



## Qu'en pensent nos partenaires locaux ?

Nos partenaires locaux estiment que le concept des GSEC est innovant qui permet aux communautés de sortir de la pauvreté à long terme.

Selon eux, il faudrait donc allouer davantage de ressources à la formation des membres des différents Groupements, car il s'agit d'une bonne pratique qu'il convient de perpétuer dans les communautés.

**Merci à nos partenaires pour leur soutien indéfectible !**